



Programas Año Académico 2015

UNIVERSIDAD CATOLICA DE CUYO SEDE SAN LUIS

Facultad de Ciencias Médicas

**Programa de Estudio de la Asignatura KINEFISIATRIA ESTETICA
correspondiente a la carrera “Licenciatura en KINESIOLOGÍA
Y FISIATRIA” correspondiente al ciclo lectivo 2015**

Profesor/a a Cargo : Lic. Marisol Salas

Código de Asignatura : 32



PROGRAMA DE KINEFISIATRIA ESTÉTICA

Código: 32

1. Contenidos Mínimos del Plan de Estudios , según Res HCSUCC y Res ME

Concepto De la materia. Kinefilaxia en estética. Salud y Estética. Revisión anatomofuncional De Sistema venoso y linfático. Aplicación y Uso de fisioterapia; Corrientes rusas, interferenciales, termoterapia, terapia endermológica, presoterapia, microdermoabrasión, electroporación Ultracavitación. Radiofrecuencia, Luz Pulsada Intensa. Acción Biológica, efectos indicaciones contraindicaciones.

Técnicas manuales Convencionales; masaje dinámico funcional. Drenaje linfático manual.

Especiales: Masaje reductor, Efectos y aplicación

Agentes complementarios de las técnicas fisioterapéuticas y manuales.

Patologías endocrino-metabólicas, cutáneas y sus anexos, circulatorias y quirúrgicas.

Descripción, prevención y tratamiento estético.

Aplicación en obstetricia: Pre y post parto.

Vendajes modeladores: indicaciones, tiempo de aplicación según su uso.

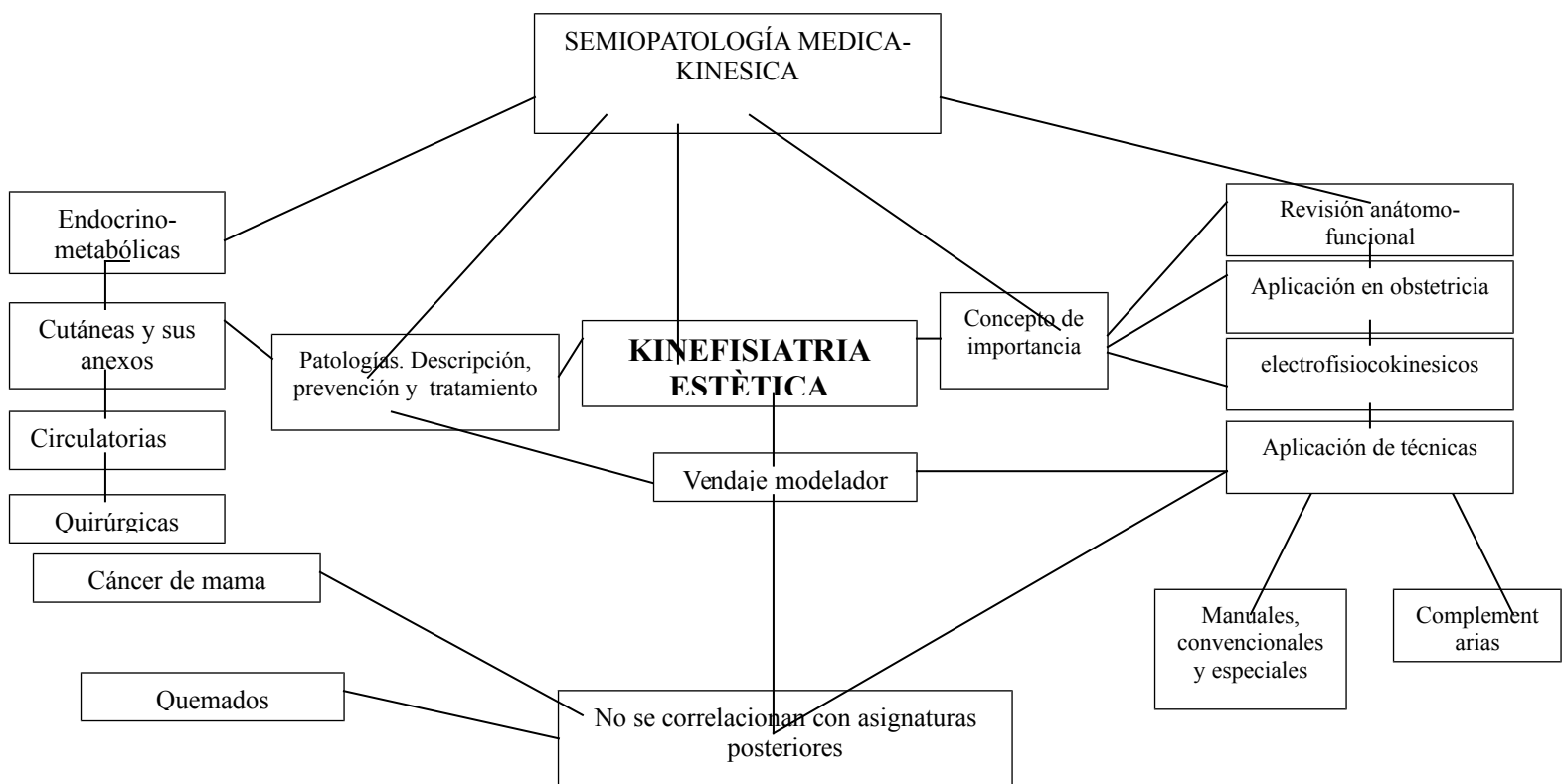
Cáncer de mama: Descripción, técnicas quirúrgicas, complicaciones, tratamiento kinésico.

Quemados: Tipos y grados. Tratamiento kinésico. Secuelas



2. El marco de referencia y el esquema del programa

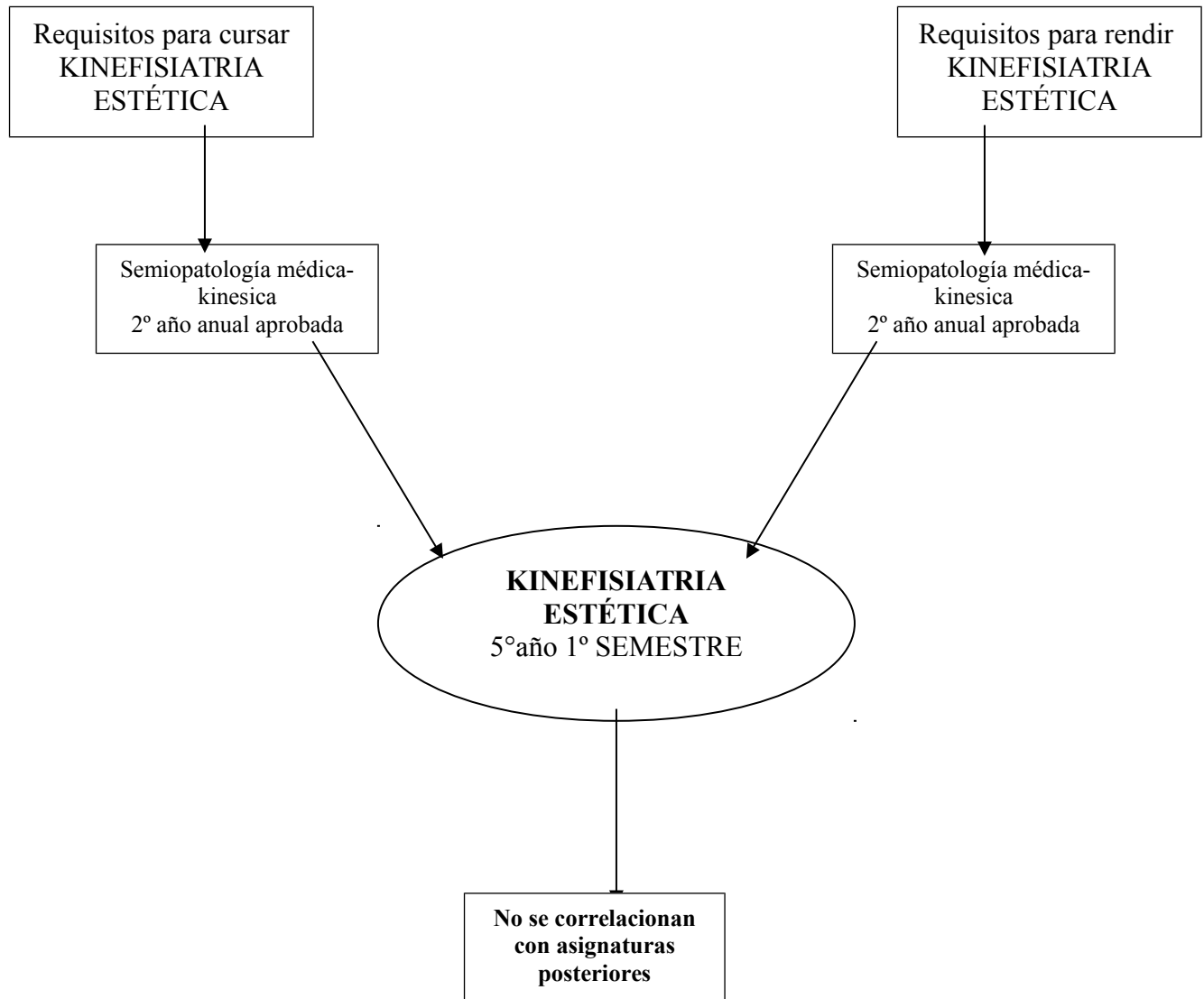
-Esquema





Programas Año Académico 2015

-Correlatividades



-Objetivos del Programa

Generales:



Programas Año Académico 2015

➤ **Lograr que el alumno sea capaz de:**

- ❖ Profundizar el estudio anatómico funcional del individuo en el área estética y adquirir conocimiento teórico práctico de la kinefisiología estética a través de métodos y técnicas diversas.
- ❖ Obtener una opinión formada sobre un tema y poder desarrollar sus propias estrategias de aprendizaje.
- ❖ Conceptuar, valorar y ser responsable de su propio aprendizaje, pudiendo transferir y aplicar el conocimiento adquirido en este espacio curricular a través de los contenidos teórico y prácticos desarrollados en el programa, tanto en la evaluación como en el tratamiento.
- ❖ Comparar y relacionar los diferentes conceptos teóricos y prácticos dados al alumno desde los diferentes espacios curriculares.
- ❖ Identificar las actividades interrelacionadas con la Institución y concienciar su accionar como integrante del equipo interdisciplinario de salud humano.
- ❖ Reforzar el lenguaje propio de las Ciencias de la Salud, y más específicamente de la Kinesiología y Fisiología.
- ❖ Conocer y diferenciar los diversos ámbitos del sistema de salud, contactándolos con profesionales de otras disciplinas y conociendo funciones, herramientas y técnicas básicas que a ellos refieran en cuanto a asistencia del paciente.
- ❖ Impulsar la disposición y la participación activa en los procesos de cambios inherentes al progreso de las ciencias e investigación.
- ❖ Promover conductas éticas, que acompañen al alumnado en el desarrollo de la carrera y cimienten su accionar profesional, desarrollando una actitud de tolerancia, respeto y dignidad por el cuerpo humano

Específicos:



Programas Año Académico 2015

➤ **Lograr que el alumno sea capaz de:**

- ❖ Valorar e identificar la morfología general del cuerpo humano.
- ❖ Fundamentar los conceptos básicos y la información específica por intermedio de los conocimientos de los procesos biológicos, anatómicos, fisiológicos y semiológicos de la persona.
- ❖ Utilizar sus conocimientos previos para correlacionarlos con los conceptos nuevos que se brindan en este espacio curricular.
- ❖ Conceptuar la gran complejidad de los seres vivos, y en especial del ser humano, intentando evitar interpretaciones simplistas.
- ❖ Comprender los contenidos básicos y la modalidad de trabajo de la cátedra. Definir, analizar y aplicar los conocimientos brindados por el Espacio Curricular.
- ❖ Conocer e interiorizarse acerca del nacimiento histórico y evolución científica de la Kinesiología, tanto en el mundo primitivo, antiguo y moderno como en nuestro país.
- ❖ Adquirir formación y conocimiento acerca de la **kinefisiatría estética**, junto con sus diferentes técnicas. Aplicadas en forma clara y precisa a la asistencia del paciente.
- ❖ Transferir el conocimiento adquirido en este espacio curricular a través de los contenidos teóricos y prácticos desarrollados, y que le permita poseer las bases conceptuales para la excelencia en el tratamiento y profesionalismo en años posteriores.
- ❖ Estudiar, aprender y aplicar las técnicas y agentes de fisioterapia que se utilizan a diario en un consultorio de terapia física para el tratamiento de diferentes patologías.
- ❖ Mirar críticamente los diferentes contenidos teóricos del programa para transferir, analizar y aplicar dichos conocimientos en la práctica profesional.
- ❖ Centrar su atención en las grandes diferencias que existen entre los seres humanos, en lo que a capacidad física se refiere, de acuerdo al sexo, edad y raza, y aún en sujetos con los mismos caracteres.
- ❖ Sentirse capaz de resolver situaciones relacionadas con este espacio curricular como:

- Conocer la aplicación kinésica de la farmacología en estética.
- Actualizar las bases fisiopatológicas de los diversos trastornos estéticos.
- Adaptar las técnicas tradicionales kinésicas y fisioterapia a los tratamientos de estética.
- Destacar la importancia de la kinesiología estética dentro de un equipo interdisciplinario.
- Jerarquizar el ejercicio de la profesión en el área de la estética.
- Informarse sobre las técnicas quirúrgicas actuales

-Prerrequisitos



Programas Año Académico 2015

Como prerrequisitos tendremos contenidos conceptuales de **Semiopatología Médica Kinésica**, materia anual del plan de estudios de 2° año de la carrera de Lic. En Kinesiología y Fisiatría.

-Justificación de Temas

La asignatura Kinefisatría Estética corresponde al 5° año de plan de estudios de la carrera de Licenciado en Kinesiología y Fisiatría.

La materia promueve la calidad de vida, con un enfoque integral, ocupándose del bienestar bio-psico-social de la persona y no como una simple ausencia de enfermedad.

Se basa fundamentalmente en la prevención y cuando esto no es posible en la corrección de situaciones o alteraciones mal aceptadas o consideradas “No estéticas”

Su campo de acción se extiende desde las técnicas y agentes kinésicos de aplicación en cosmetología hasta de cirugía estética.

Su objetivo unificado será la restauración, mantenimiento y promoción de la estética, la belleza y el bienestar.

La Kinefisatría Estética es la sistematización continua que el kinesiólogo debe realizar de toda la información obtenida a través del análisis de los diferentes pasos semiológicos efectuados a toda persona portadora de un diagnóstico médico y que, al ubicarlo en un contexto preciso le permita confeccionar una conclusión propia con la finalidad de estructurar un tratamiento kinésico (estético) personalizado y adecuado.

La Kinefisatría Estética permite al alumno construir y organizar en forma conjunta y permanente su conocimiento instruyéndole en una amplia gamma de contenidos de índole estética, que con una concepción dinámica del proceso de enseñanza aprendizaje permitirán en un futuro ser aplicados en la profesión.

Dentro de estos conceptos básicos estarán incluidos; aplicación de fisioterapia estética, técnicas manuales (convencionales y especiales), complementarias, tratamiento kinésico en obstetricia como también prevención y tratamiento en patologías cutáneas, circulatorias, quirúrgicas y utilización de la química cosmética.

En esta propuesta de enseñanza el docente guiará y orientará el proceso, mientras que el alumno desde un rol activo y participativo incorporará a su estructura cognitiva saberes, habilidades, procedimientos, actitudes, normas y valores a través de actividades de indagación teórica, de transferencia a la práctica y de trabajos de integración desde una posición crítica y reflexiva a fin de lograr aprendizajes significativos.

La evaluación del proceso será continua, con un sentido formativo y sumativo que permitirá reconocer en el alumno cualidades de su propio proceso de aprendizaje y en el docente, una valoración de su propia práctica.

-Conocimientos y comportamientos esperados



Programas Año Académico 2015

Comportamiento específico y general de cada individuo

Comportamiento específico y general del grupo

- Se espera que el alumno esté en condiciones de:
 - ❖ Consultar y analizar diferentes fuentes bibliográficas.
 - ❖ Integrar los contenidos de la teoría con los de la práctica.
 - ❖ Elaborar y presentar resúmenes e informes de trabajos prácticos y talleres de discusión.
 - ❖ Desarrollar y exponer en forma grupal e individual temas diversos, en forma clara y precisa.
 - ❖ Sistematizar e interrelacionar los diversos temas desarrollados.
 - ❖ Investigar temas generales y específicos.
 - ❖ Relacionar y volcar conocimientos adquiridos por signaturas anteriores.

- Se incentivará y alentará al alumno a:
 - ❖ Desarrollar una actitud reflexiva, crítica y flexible con respecto a la kinefisatría estética, pudiendo relacionar ésta con la anatomía, fisiología, fisioterapia y semiopatología médica-kinésica.
 - ❖ Tener una disposición favorable para el trabajo en pares, grupos y equipos.
 - ❖ Mejorar y superar el perfil académico y pedagógico.
 - ❖ Compartir, ya sean sus logros personales como sus fracasos, con sus compañeros y docentes.
 - ❖ Obtener e implementar una actitud de tolerancia, respeto y dignidad por el cuerpo humano.
 - ❖ Tener confianza en si mismo, y seguridad para poder resolver problemas de cualquier índole.
 - ❖ Lograr un desarrollo integral de la persona.
 - ❖ Superar y luchar contra cualquier tipo de discriminación.
 - ❖ Valorar tanto su propia entidad cultural como también las otras entidades culturales



-Conocimientos requeridos por asignaturas posteriores

El contenido conceptual “completo” de esta asignatura NO será requerido por asignaturas posteriores.

3. Unidades Didácticas

Unidad I

Revisión anatómica y funcional relacionada con la kinefisiatría estética.
Sistema linfático. Sistema venoso. Interacción entre ambos. Tejido Adiposo.

Unidad II

Técnicas manuales convencionales.

Masoterapia. Drenaje linfático manual. Diferencias. Su acción biológica, efectos, indicaciones y contraindicaciones en el área de estética.

Unidad III

Aplicación y uso de agentes de fisioterapia en kinefisiatría estética I

Termoterapia, Corrientes Interferenciales y Rusas.

Presoterapia Acción biológica, efectos, indicaciones y contraindicaciones.

Unidad IV

Aplicación y uso de agentes de fisioterapia en kinefisiatría estética II

Luz pulsada Intensa (IPL) y sus aplicaciones. Depilación definitiva. Pigmentación (manchas). Vascular (teleangiectasias) Fotorejuvenecimiento. Acción biológica, efectos, indicaciones y contraindicaciones



Programas Año Académico 2015

Unidad V

Aplicación y uso de agentes de fisioterapia en kinefisiatría estética III
Ultracavitación, electroporación, Microdermoabrasión,
Radiofrecuencia (Acción biológica, efectos, indicaciones y contraindicaciones)

Unidad VI

Patologías endocrino-metabólicas
Celulitis: Tipos y grados. Técnica de contraste. Obesidad, Estrías, Flaccidez:
Descripción, prevención y tratamiento fisio kinésico adecuado.

Unidad VII

Patologías cutáneas y sus anexos
Acné Rosácea y fotoenvejecimiento, Descripción, prevención y tratamiento
kinésico.

Unidad VIII

Vendajes modeladores
Indicaciones. Uso correcto como complemento de otras técnicas
fisiokinésicas.

Unidad IX

Patologías circulatorias Sanguíneas y linfáticas:
Fleboedema, Linfedema, Várices; Ulceras varicosas, Teleangiectasias,
Tromboflebitis. Su prevención y tratamiento en estética.

Unidad X

Patologías quirúrgicas
Cirugía plástica y reparadora. Cáncer de mama: Descripción, Técnicas,
agentes y tratamientos kinefisiátricos en pre y post quirúrgico.



Programas Año Académico 2015

Unidad XI

Trabajo kinefisiátrico estético en obstetricia

Pre y post parto: Cuidados de la piel, circulación, respiración, tono, postura, mamas, funcionalidad orgánico visceral, alimentación adecuada, actividad física complementaria.

Unidad XII

Quemados

Clasificación según profundidad de la quemadura (grados), el agente, tratamiento, uso de férulas y vendajes. Secuelas y su tratamiento

4. Esquema temporal del dictado de contenidos, evaluaciones y otras actividades de cátedra

Contenidos - Evaluaciones - Actividades	SEMANAS													
	1	2	3	4	5	6	7	8	9	10	11	12	13	14
<u>Unidad I</u> Concepto K. Estética .Revisión Sist. Venoso y tej.adiposo	x													
<u>Unidad II</u> Técnicas manuales convencionales: DRENAJE LINFÁTICO MANUAL. Diferencias. Su acción biológica, efectos indicaciones y contraindicaciones en el área de estética	x	x												



Programas Año Académico 2015

<p style="text-align: center;"><u>Unidad III</u></p> <p style="text-align: center;">APLICACIÓN Y USO DE AGENTES DE FISIOTERAPIA EN KINEFISIATRIA ESTÉTICA 1</p> <p>Termoterapia, Corrientes interferenciales y rusas, presoterapia. Acción biológica, efectos, indicaciones y contraindicaciones</p>		x	x														
<p style="text-align: center;"><u>Unidad IV</u></p> <p style="text-align: center;">APLICACIÓN Y USO DE AGENTES DE FISIOTERAPIA 2</p> <p>Luz Pulsada Intensa (IPL) y sus aplicaciones: Acción biológica, efectos, indicaciones y contraindicaciones.</p>			x	x													



Programas Año Académico 2015

forma regular y participe activamente de las clases, exponiendo sus ideas, dudas y opiniones.

Los docentes presentarán el marco teórico de cada unidad, y con diversas estrategias de enseñanza se reforzarán y aplicarán en los trabajos prácticos, Recursos didácticos: camilla kinésica, pizarrón, / , videos, retroproyector, filminas, proyector, diapositivas, pantalla y/o monitor, material para las diferentes técnicas entre otros.

5. Bibliografía

Obligatoria

- ❖ Gutman; Fisioterapia actual. Ed Jims.1980
- ❖ Leduc,Albert y Olivier: Drenaje Linfático Teoría y Práctica.Ed Masson 2003
- ❖ Farreras; Medicina interna y Rehabilitación. Ed.Harcourt Brace 1997
- ❖ Kottke Frederic,Lehmann Justus, Krusen Medicina Física y rehabilitación. Editorial Panamericana. Madrid España año 1993
- ❖ Lapiere A.La reeducación Física, Cinesioterapia general tomos 1,2 y 3.editorial Científico Médica.Barcelona España año 1968
- ❖ Philip J. Rash y Roger k Burke.Kinesiología y anatomia aplicada.Edit. El ateneo.Arg. 1986
- ❖ Silvestre, Baecher, Kemoun y autores varios. Enciclopedia médico quirurgicale Medicina Física.
- ❖ www. Medline.com.www.kinesiologia.com

Ampliatoria

- ❖ Cassar, manual del masaje terapéutico, Ed Mc Grawhill. Año 2001
- ❖ Clay. Masoterapia clínica básica.Ed Mc. Gawhill. Año 2004
- ❖ Cristino A Rueda. Diccionario de ciencia Medicas. Ed. El ateneo. Bs AS 1995
- ❖ Enciclopedia Microsoft. Encarta 2001
- ❖ Gardner, Gray y O Raily: Anatomia Ed Salvat. México año 1980
- ❖ Hoppenfeld, Exploración de la columna vertebral y sus extremidades.Ed. El manual moderno. México 1992
- ❖ Jarmey. Mojay, Shiatsu. Guia completa. Edit Paidotribo año 1992
- ❖ Mosby.Diccionario médico.Edit Hartcourt. SA Madrid España. Año 2000
- ❖ Salvat Actualizaciones en fisioterapia.Edit Panamericana año 2000
- ❖ Stedman.Diccionario de Ciencia Médicas.Edit. Panamericana,BS AS,Arg, 1993
- ❖ Tixa, Serge: Atlas de anatomía palpatoria del cuello, tronco, extremidad superior y extremidad inferior.Edit Masson Barcelona España .año 2000



Programas Año Académico 2015

- ❖ Xhardez Yves.vademécum de kinesioterapia y reeducación funcional.Edit. el Ateneo.Barcelona. España año 1993
- ❖ Zibechi.C Terapéutica Electrofísica.Ed.Gamma

6. Actividad del Cuerpo docente de la cátedra

	Apellido	Nombres
Profesor Titular:	Salas	Marisol Alicia
Profesor Asociado:	Carbonari	Soledad
Profesor Adjunto:		
Jefe de Trabajos Prácticos:		
Ayudante Diplomado:		
Auxiliar Alumno Ad-honorem		

Reuniones de Cátedra.

Las reuniones referidas a esta cátedra son y seguirán siendo periódicas, ajustables en tiempo y espacio de acuerdo a requerimientos docentes de la misma.

Resumen del estado del arte de la especialidad.

Actividades científico técnicas en curso y planeadas durante el período.

Firma del Profesor a Cargo: Salas, Marisol
Aclaración de Firma:
Fecha: marzo del 2012



Programas Año Académico 2015