



Programas Año Académico 2015

**UNIVERSIDAD CATOLICA DE CUYO
SEDE SAN LUIS**

FACULTAD DE CIENCIAS MÉDICAS

Programa de Estudio de la Asignatura **PSICOLOGÍA Y SALUD MENTAL**
correspondiente a la carrera
LICENCIATURA EN KINESIOLOGÍA Y FISIOTERAPIA
correspondiente al ciclo lectivo 2015 .

Profesor/a a Cargo : Lic. Cora Alejandra Klement

Profesor/a Adjunta: Lic. Elsa Vela

Código de Asignatura : 206



PROGRAMA DE PSICOLOGÍA Y SALUD MENTAL

Código:206

1. Contenidos Mínimos del Plan de Estudios , según Res HCSU y ResME

- Proceso de conformación de la ciencia en general y de la psicología en particular, la incidencia de las diferentes concepciones del hombre en dichos procesos.
- Abordaje del ser humano en su integridad biopsicosocial. Consecuencias en el área de la salud.
- Conducta y Personalidad y la confluencia de factores biopsicosociales en la constitución psíquica y en el desarrollo de la personalidad.
- El cuerpo como depositario de la conflictiva emocional y sus posibles manifestaciones en la situación kinesiológica.
- El método clínico, la actitud clínica. Observación y entrevista, como modos de conocer, contener y asistir integralmente a los pacientes en sus distintas circunstancias y etapas vitales.
- El Licenciado en Kinesiología y fisioterapia su perfil profesional y su relación con los equipos de salud, las instituciones y la comunidad.



Programas Año Académico 2015

2. El marco de referencia y el esquema del programa

Los conocimientos básicos que configuran el quehacer fisiokinésico adquiridos a esta altura de la carrera, son un salvoconducto para acompañar desde la asignatura la inserción del alumno en un universo nuevo en el que confluyen la Psicología y la Kinesiología en pos de comprender la alianza imprescindible de ambas disciplinas para abordar integralmente al ser humano superando reduccionismos que simplifican la riqueza y la complejidad del sujeto.

La Kinesiología y la Fisioterapia tienen un campo de acción cada vez más amplio. Los avances de la ciencia y la tecnología permiten desarrollar acciones cada más precisas en relación al proceso salud-enfermedad cuya eficacia sin embargo, requiere de un enfoque humanista como soporte de las mismas.

La asignatura Psicología y Salud Mental aporta desde una perspectiva teórica dinámica fundada en el psicoanálisis, herramientas para que el futuro profesional kinesiólogo aborde el objeto de estudio de su carrera con un conocimiento más amplio y profundo del ser humano y de las modalidades de relación que signan su condición.

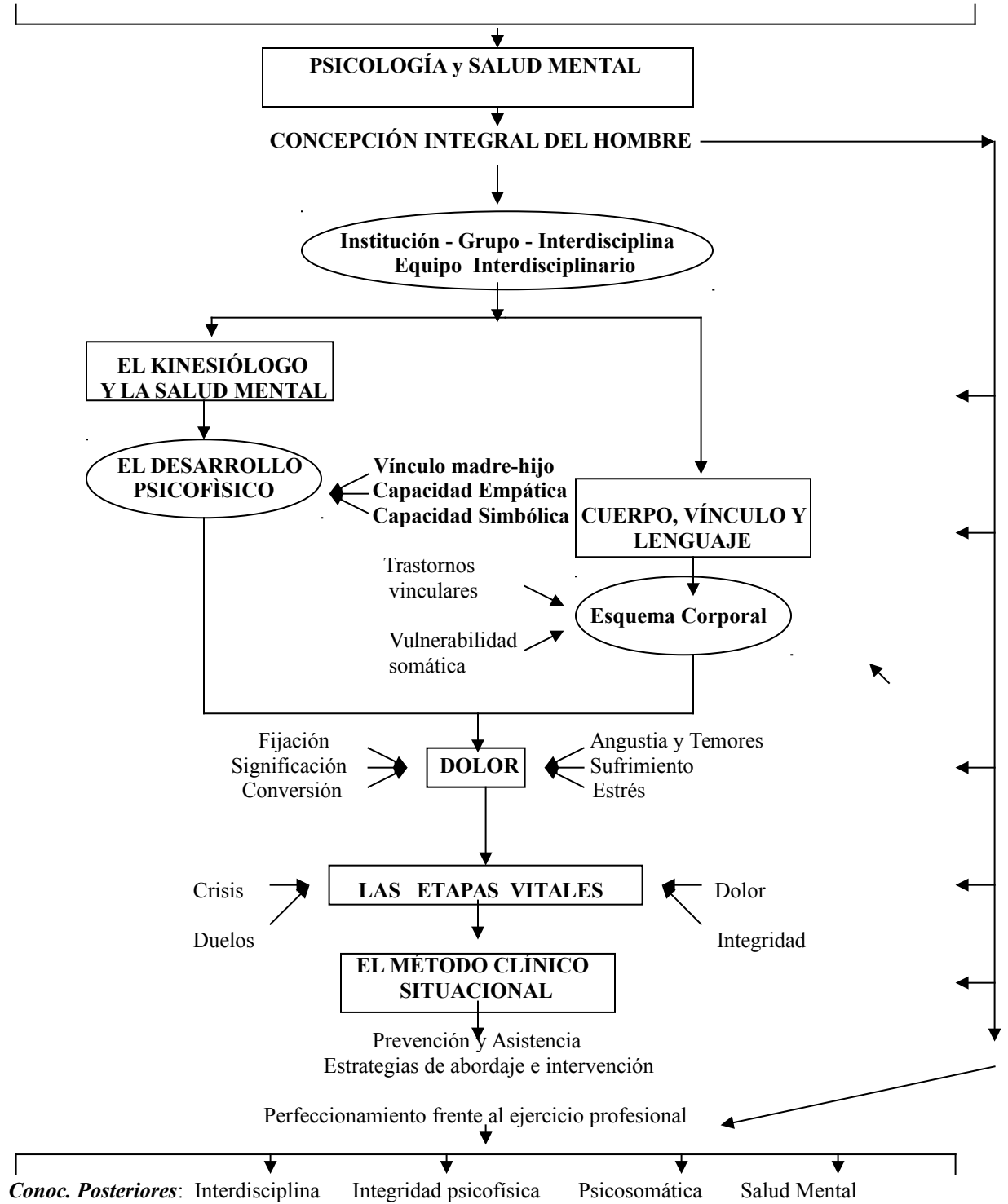
El reconocimiento de la multiplicidad de factores que se conjugan en la conformación del psiquismo y en la estructuración y desarrollo de la personalidad permite entender al hombre como ser biopsicosocial y resignificar los contenidos que el alumno recibirá en su formación desde esta perspectiva.

El trabajo reflexivo sobre la dimensión ética del quehacer profesional, abraza los contenidos de la asignatura y está orientado en el sentido de apuntalar la construcción de una identidad profesional que se sustente en el compromiso activo del futuro kinesiólogo en pos de propiciar una mejor calidad de vida para su comunidad.

Conocimientos Previos: INTRODUCCIÓN A LA KINESIOLOGÍA



Programas Año Académico 2015



-Correlatividades:



Programas Año Académico 2015

Psicología de la Salud es correlativa con la asignatura Introducción a la Kinesiología

-Objetivos del Programa:

1- Favorecer la comprensión del ser humano como una integridad biopsicosocial y la implicancia de esta concepción en el proceso de salud-enfermedad-atención.

2- Propiciar el conocimiento de los aportes teóricos de la Kinesiología y Fisioterapia en el plano individual y comunitario destacando el valor de la interdisciplina como herramienta insustituible para trabajar en salud.

3- Acercar al alumno al proceso de constitución psíquica y a la dinámica de la personalidad para lograr una correcta interpretación de las emociones y defensas que se despliegan en la práctica fisiokinésica.

4- Propiciar el conocimiento del Método Clínico y sus técnicas como herramientas favorecedoras de la comunicación, comprensión y contención de los pacientes.

5- Favorecer la detección y análisis de los factores que intervienen en la relación médico-kinesiólogo-paciente para optimizar la tarea profesional asistencial y preventiva. individual y comunitario.



Programas Año Académico 2015

6- Destacar la importancia de los alcances y el perfil profesional del Licenciado en Kinesiología y Fisioterapia en pos de incentivar la conformación ética de su identidad profesional.

- Prerrequisitos:

Aprobación de la asignatura Introducción a la Kinesiología

-Justificación de temas

Dentro del Plan de Estudios de la Carrera de Licenciatura en Kinesiología y Fisioterapia, la materia Psicología de la Salud se encuentra inserta en el 2^a año de la mencionada carrera y tiene una duración cuatrimestral.

La selección de los contenidos así como su ordenamiento tiene como objetivo acompañar a los alumnos en el reconocimiento de que el carácter de cualquier práctica en el área de la salud depende de la concepción que se tenga del hombre, constituyendo este el eje articulador de todo abordaje que se haga del proceso de salud-enfermedad.

Esta visión integral, superadora de la disociación mente-cuerpo, ofrece al alumno la posibilidad de reconocer en las manifestaciones actuales de los pacientes las huellas de la constitución del psiquismo y los dinamismos básicos de su desarrollo.

El conocimiento de las particularidades psicofísicas, emocionales y cognitivas de cada etapa vital, así como el reconocimiento de la realidad social, cultural e histórica en la que esta se desarrolla,



Programas Año Académico 2015

preparan al futuro profesional para abordar a los pacientes acorde a las posibilidades y limitaciones que cada caso ofrece.

La policausalidad en la determinación de los síntomas y sus manifestaciones en el cuerpo hacen de la práctica fisiokinésica un ámbito en que el manejo de las técnicas derivadas del Método Clínico resultan indispensables para favorecer la comunicación con los pacientes y entre los profesionales. Es por ello que el entrenamiento en la observación, en la entrevista y la incursión en el proceso comunicativo prestarán un apoyo fundamental para el ejercicio profesional.

-Conocimientos y comportamientos esperados

-El programa elaborado para la asignatura procura desarrollar en los alumnos la capacidad de comprender y reflexionar sobre la complejidad del ser humano y los múltiples factores que lo determina, volviéndose la interdisciplina un recurso insustituible para abordar el estudio integral de su salud.

-Que lleguen a conocer el valor estructurante de los primeros vínculos como pilar de la constitución subjetiva y de la personalidad permitirá comprender la reedición de las distintas modalidades con las que los pacientes se vinculan con los profesionales, con su cuerpo y con sus síntomas.

-Se espera que el alumno como partícipe activo del proceso de enseñanza-aprendizaje desarrolle una mayor autonomía en la



Programas Año Académico 2015

búsqueda y construcción del conocimiento en pos de lograr una implicancia responsable en su formación.

-Acorde a los contenidos ofrecidos se pretende lograr que desarrollen capacidad crítica y reflexiva a la hora de elegir las estrategias que optimicen su trabajo.

-Se pretende también que incorporen una terminología específica que los auxilie a la hora de ejercer su profesión en los diferentes ámbitos que su comunidad le ofrece.

-Conocimientos requeridos por asignaturas posteriores

3.Unidades didácticas

UNIDAD 1: La Psicología y el Ser Humano.

- La Psicología en el contexto histórico de la ciencia. Objetos y Métodos.
- La Ciencia Moderna y la Subjetividad como problema.
- Perspectivas que contribuyen a una nueva concepción del hombre: Antropológica, Filosófica y Psicológica.
- El Psicoanálisis y el descubrimiento de la vida psíquica inconciente. El sentido de la enfermedad. Aportes fundamentales.
- El Proceso Salud-Enfermedad. Psicología y Salud Mental.
- Interdisciplina, salud y comunidad. Actualidad y Complejidad.
- La Psicología y su relación con la Kinesiología.

UNIDAD 2: Conducta y Personalidad

- La concepción dialéctica del ser humano. El nivel psicológico.



Programas Año Académico 2015

- Personalidad y Conducta. Relación dinámica e integral.
- Efectos y Áreas de conducta. Tipos de conducta.
- Las áreas de la conducta en el curso del desarrollo.
- Motivación y conducta. Fenómenos concientes e inconcientes.
- Conductas defensivas. Angustia y Represión.
- Estructura, dinámica y desarrollo de la Personalidad.
- Las Instancias Psíquicas: Ello, Yo, Superyo.
- Aproximación a los cuadros clínicos: Neurosis y Psicosis.

Unidad 3: Primeros Vínculos

- El vínculo estructurante Madre-Hijo. Su importancia en el desarrollo integral del niño. La capacidad empática.
- Lactancia materna: el encuentro privilegiado. Nutrir el cuerpo, nutrir la psiquis.
- Winnicott : estadios de la relación temprana. Los cuidados maternos y sus consecuencias en el desarrollo integral del niño.
- Establecimiento de la relación objetal. La Capacidad Simbólica.
- Los aportes de Spitz. Marasmo y Depresión anaclítica.
- La familia y su función en el desarrollo integral.

Unidad 4: El cuerpo habla

- Cuerpo ,vínculo y lenguaje. Vulnerabilidad somática
- El esquema corporal.
- Conceptos de Fijación y Regresión.
- Las etapas del desarrollo y las perturbaciones en el vínculo
- Concepto de Síntoma. Conversión Somática. Somatización.
- Enfermedades Psicosomáticas. El cuerpo habla.
- El estrés y el riesgo de enfermar.
- El dolor y sus significaciones. Aspectos psicológicos del dolor físico.



Programas Año Académico 2015

- Diferencias entre ansiedad, angustia y miedo y su relación con el dolor
- Estrategias de intervención ante situaciones de ansiedad y dolor.

Unidad 5: Las etapas vitales y el desarrollo integral.

- La niñez y las etapas del desarrollo psicomotor. Logros esperables.
- Adolescencia Los cambios psicobiológicos como iniciadores de la crisis. Los duelos en la adolescencia. Identidad y crisis.
- Madurez: Cambio y continuidad en la personalidad. Identidad adulta. Ansiedades respecto al cuerpo y a la salud.
- Vejez : Aspectos psicosociales y biológicos de la senectud.
- Cambios en el esquema corporal a lo largo de la vida . Duelos.

UNIDAD 6: Del Modelo biomédico a la mirada integral

- Concepción de la enfermedad a través de la historia.
- El Método clínico. Técnicas: entrevista, observación, consulta, historia clínica. La actitud clínica
- El proceso comunicativo: comunicación verbal, paraverbal y preverbal.
- Relación Asistente-Asistido. Aspectos transferenciales.
- Estrategias de abordaje. preventivo y asistencial para cada etapa vital.
- Los equipos interdisciplinarios de salud y la Institución.
- Rol del kinesiólogo. Áreas de acción. Alcances.

4. Esquema temporal del dictado de contenidos, evaluaciones y otras actividades de cátedra



Programas Año Académico 2015

Unidad	SEMANAS											
	1	2	3	4	5	6	7	8	9	10	11	12
I												
Psicología y el ser humano	-											
Perspectivas		-										
Psicología y Kinesiología		-										
II												
Conducta y Personalidad			-									
Salud Mental			-	-								
Normalidad y Patología				-	-							
III												
Primeros Vínculos					-	-						
Relación Objetal						-	-					
Capacidad Simbólica							-					
IParcial								x				
IV												
Cuerpo Vínculo Lenguaje									-			
Etapas vitales									-			
Perturbaciones vinculares										-		
El Dolor y sus implicancias										-		
V												
Desarrollo psicomotor.										-		
Niñez y Adolescencia										-		
Madurez y vejez											-	
Crisis.Duelos											-	
Estrategias contextualizadas											-	



Programas Año Académico 2015

VI												
Comunicación Técnicas												
Relación Profesional paciente											-	-
Método clínico Rol y función profesional											-	-
2Parcial											X	
Recuper											X	
Cierre												-

5. Evaluación y promoción

El régimen de evaluación se establece en base al aprobado por la Universidad Católica de Cuyo, sede San Luis. A la evaluación general y permanente del alumno en el proceso de aprendizaje en el que la asistencia cumplimiento y participación resultan fundamentales, se integran 2 exámenes parciales y un examen final de carácter integrador con el cual la materia podrá ser aprobada.

El cursado anual de la materia implica:

Clases teóricas. Las mismas se desarrollarán los días jueves. El primer día de clases se hará la presentación formal de las integrantes de la cátedra y de los alumnos, para recién entonces hacer la presentación del programa justificando las temáticas que se abordarán en el año.

Se valorará el bagaje de nociones y conocimientos que posee el grupo sobre las temáticas generales de la materia a modo de diagnóstico para elegir las estrategias adecuadas con las cuales iniciar la transmisión y construcción de conocimientos.

La presencia de los alumnos en las clases resulta enriquecedora por lo que se propiciará su asistencia y participación permitiendo aprovechar el carácter teórico práctico que tendrán como impronta los encuentros.



Programas Año Académico 2015

Clases Prácticas. Las clases prácticas tienen un carácter presencial obligatorio puesto que se trabajará en ellas una articulación teórico-práctica en forma permanente y en carácter de necesidad dada la correlación establecida con temas posteriores. Quien no asista a la clase práctica deberá presentar en la clase siguiente un trabajo individual de análisis y reflexión sobre lo trabajado en el práctico. Solo podrán rendir los parciales quienes tengan entregados y aprobados los prácticos dados hasta la fecha del parcial y que no hayan superado el límite de inasistencias estipulado para los mismos.

Estrategias de Enseñanza

-El carácter de las clases apunta siempre la participación activa de los alumnos propendiendo a que adviertan el valor de lograr cierta autonomía en la búsqueda de información y construcción de conocimientos que enriquezcan su formación con el uso de diferentes vías de acceso a la misma.

-Se realizará la integración de conceptos teóricos en trabajos prácticos individuales y/o grupales utilizando herramientas de dinámica grupal favoreciendo la cohesión y el intercambio de ideas con la discusión y análisis de casos en las que puedan ensayar la resolución de situaciones problemáticas ligadas a las temáticas teóricas tratadas. El material seleccionado para los prácticos tendrá siempre el soporte bibliográfico y teórico que se detalla en el programa. La inclusión del material que aporten los alumnos será previamente supervisado por la responsable de cátedra .

-El análisis reflexivo de textos, las exposiciones orales y producciones escritas familiarizan al alumno con el vocabulario específico de la asignatura y animan a la producción personal.

-Se realizarán prácticos de observación y entrevista, con la finalidad de adquirir dominio de la técnica. El rol playing resulta una técnica adecuada que permite al grupo total vivenciar y analizar los roles así como señalar dificultades y pulir los aspectos comunicacionales.



Programas Año Académico 2015

-Sobre el final del cuatrimestre se invitará a profesionales kinesiólogos del medio para que los alumnos puedan familiarizarse con el rol y la función y las modalidades que adquiere el trabajo interdisciplinario acorde a las necesidades que se plantean a nivel privado, público y comunitario.

Estrategias de Apoyo al Aprendizaje

-Se utilizarán recursos visuales como el uso de pizarra, videos, power point, films, producciones artísticas pertinentes, etc.

-Como materiales de mediación del aprendizaje se ofrecerán documentos escritos realizados por los docentes de la asignatura, la bibliografía indicada, artículos de revistas de actualización científica, material de cultura general y material extraído y debidamente seleccionado de Internet.

-Se trabajará sobre el carácter de la información con la lectura y análisis de textos, seleccionando las ideas centrales, secundarias y los términos de enlace apuntalando una lectura crítica y la selección de las fuentes.

-Se propiciará el encuentro con profesionales kinesiólogos del medio, docentes, coordinador de carrera y alumnos avanzados de la universidad.

6. Bibliografía

UNIDAD I:

AISEN SON KOGAN, AÍDA: “INTRODUCCIÓN A LA PSICOLOGÍA”, EDIT. NUEVA VISIÓN, BS. AS, 1987.

BLEGER, JOSE: “PSICOLOGIA DE LA CONDUCTA”, EDIT. PAIDOS, BS. AS 1979.

LODIEU, MARÍA TERESA: “PSICOLOGÍA, OBJETO Y MÉTODO”, EDIT. EUDEBA, 2003.

MUCCI, M. BENAİM, D: “PSICOLOGÍA Y SALUD, CALIDOSCOPIO DE PRÁCTICAS DIVERSAS . PSICOLOGÍA CULTURA Y SOCIEDAD

ELIO PARISÍ: “PSICOLOGÍA, INTERDISCIPLINA Y COMUNIDAD”2006.U.N.S.L



Programas Año Académico 2015

SCAGLIA, HECTOR: “PSICOLOGÍA, CONCEPTOS PRELIMINARES”. EUDEBA, 2004.

KLEMENT, CORA A.: “LA PSICOLOGIA Y EL SER HUMANO” 2009.

UNIDAD II

AISEN SON KOGAN, AÍDA: “INTRODUCCIÓN A LA PSICOLOGÍA”, EDIT NUEVA VISIÓN, BS. AS, 1987

BLEGER, JOSÉ: “PSICOLOGÍA DE LA CONDUCTA”. CENTRO EDITOR DE A.LATINA 1969

LAPALANCHE PONTALIS: DICCIONARIO DE PSICOANÁLISIS”, EDIT. LABOR, BARCELONA 1993.

KLEMENT CORA. A: “CONDUCTA Y PERSONALIDAD” 2009

UNIDAD III

MARTA BEKEI: TRASTORNOS PSICOSOMÁTICOS DE LA NIÑEZ Y ADOLESCENCIA”, NUEVA VISION, 1984.

BIJOU SYDNEY, BAER D.: “PSICOLOGÍA DEL DESARROLLO INFANTIL” CAP. 14., ED. TRILLAS 1998

CARRETERO Y PALACIOS: PSICOLOGÍA EVOLUTIVA. ED. ALIANZA PSICOLÓGICA. TOMO II.

DE CRISTÓFRIS OSCAR: “CUERPO, VÍNCULO Y LENGUAJE”, EDIT. LUGAR, BS. AS., 2006

WINNICOTT: “LA FAMILIA Y EL DESARROLLO DEL INDIVIDUO” EDIT. PAIDOS, BS. AS 1977.

SPITZ, R: “EL PRIMER AÑO DE VIDA”

KLEMENT CORA. A: “PRIMEROS VÍNCULOS. LACTANCIA MATERNA, EL ENCUENTRO PRIVILEGIADO”, 2009

UNIDAD IV

AISEN SON KOGAN, AÍDA: “INTRODUCCIÓN A LA PSICOLOGÍA”, EDIT NUEVA VISIÓN, BS. AS, 1987

MARTA BEKEI: TRASTORNOS PSICOSOMÁTICOS DE LA NIÑEZ Y ADOLESCENCIA”, NUEVA VISION, 1984.

CARRETERO Y PALACIOS: PSICOLOGÍA EVOLUTIVA. ED. ALIANZA PSICOLÓGICA. TOMO II.

DE CRISTÓFRIS OSCAR: “CUERPO, VÍNCULO Y LENGUAJE”, EDIT. LUGAR, BS. AS., 2006.

NASIO J,D: MI CUERPO Y SUS IMÁGENES”, EDIT PAIDOS, BS. AS. 2008.



Programas Año Académico 2015

KLEMENT CORA. A “CUANDO EL CUERPO HABLA, LA MIRADA INTEGRAL”. 2009.

PICQ L, VAYER P.: “EDUCACIÓN PSICOMOTRIZ Y RETRASO MENTAL. ED.C. MÉDICA.2003

UNIDAD V

AISEN SON KOGAN, AÍDA: “INTRODUCCIÓN A LA PSICOLOGÍA”, EDIT NUEVA VISIÓN, BS. AS, 1987

MARTA BEKEI: TRASTORNOS PSICOSOMÁTICOS DE LA NIÑEZ Y ADOLESCENCIA”,NUEVA VISION,1984.

CARRETERO Y PALACIOS: PSICOLOGÍA EVOLUTIVA.ED.ALIANZA PSICOLÓGICA.TOMOII

ESPARZA A., PETROLI A.: “LA PSICOMOTRICIDAD EN EL JARDÍN DE INFANTES”.

LAPALANCHE PONTALIS: DICCIONARIO DE PSICOANÁLISIS”, EDIT. LABOR, BARCELONA 1993.

LATINO MÓNICA: “DESARROLLO PSICOMOTOR, LOGROS ESPERABLES”.2007

PICCO ESTHER: “ADOLESCENCIA”.U.N.S.L 2007

KLEMENT CORA. A:“ADOLESCENCIA Y POSMODERNIDAD”.2009

CARRETERO Y PALACIOS:PSICOLOGÍA EVOLUTIVA.ED.ALIANZA PSICOLÓGICA.TOMOII, III.

ELLIOT JACQUES: “LA MUERTE Y LA CRISIS EN LA MITAD DE LA VIDA”. REVISTA DE PSICOANÁLISIS VOL.XXIII

MENDEZ, MARTA:”DUELOS EN EL ANCIANO” DOCUMENTO U.N.S.L

SALVAREZZA,L: PSICOGERIATRÍA , TEORÍA Y CLÍNICA”

UNIDAD VI

BEKER ESTHER, BENEDETTI: “HACIA LA INTERDISCIPLINA”2006

BLEGER, JOSÉ: “PSICOLOGÍA DE LA CONDUCTA”. CENTRO EDITOR DE A.LATINA 1969

GRISOLIA S., MAINTELZKY. R.: “IMPLICANCIAS PSICOLÓGICAS EN LA RELACION KINESIOLOGO- PACIENTE” 2009

MARTÍ,S:” LA COMUNICACIÓN EN LAS RELACIONES HUMANAS” DOCUMENTO DE CÁTEDRA. UNC. FAC. DE ODONTOLOGÍA

KLEMENT CORA A.: “EL MÉTODO CLÍNICO, ENCUADRE Y ENTREVISTA”, 2009.

PICQ L, VAYER P.: “EDUCACIÓN PSICOMOTRIZ Y RETRASO MENTAL” ED.C. MÉDICA.2003



Programas Año Académico 2015

REVISTA CLAVES: PROFESIONALES DE LA SALUD, SU INTEGRACIÓN EN EQUIPOS INTERDISCIPLINARIOS”. 2006

6. Actividad del Cuerpo docente de la cátedra

	Apellido	Nombres
Profesor Titular:	KLEMENT	CORA ALEJANDRA
Profesor Adjunto:	VELA	ELSA

Reuniones de Cátedra:

Se establecen reuniones semanales dentro o fuera del ámbito universitario. Estas reuniones implican la evaluación permanente del dictado de la materia, la reconsideración de la organización de acuerdo a las características del grupo de alumnos, siempre dentro de las normativas generales del cursado de la materia. La evaluación del nuevo material y los efectos en el proceso de apropiación de conocimientos, etc.

Las reuniones son propias de la cátedra, pero están abiertas a que en alguna de ellas puedan participar los integrantes de otras cátedras y el coordinador de la Carrera de Kinesiología y Fisioterapia con el objetivo de planificar actividades conjuntas, relacionar temas y bibliografía.

Firma del Profesor a Cargo:
Aclaración de Firma:
Fecha: 17 de febrero de 2012